

STATUT KLUBU DZIECIĘCEGO ŚWIAT TOLI

§ 1

Postanowienia ogólne

1. Klub dziecięcy Świat Toli w Poznaniu działa na podstawie:
 - a) Ustawy z dnia 4 lutego 2011 r. o opiece nad dziećmi w wieku do lat 3 (Dz.U. z 2024 r. poz. 338 z późn. zmianami),
 - b) Rozporządzenia Ministra Pracy i Polityki Społecznej z dnia 10 lipca 2014 r. w sprawie wymagań lokalowych i sanitarnych jakie musi spełniać lokal, w którym ma być prowadzony żłobek lub klub dziecięcy (Dz.U. z 2019 r. poz. 72);
 - c) Rozporządzenia Ministra Pracy i Polityki Społecznej z dnia 25 marca 2011 r. w sprawie zakresu programów szkoleń dla opiekuna w żłobku lub klubie dziecięcym, wolontariusza oraz dziennego opiekuna (Dz.U. z 2024 r. poz. 1602);
 - d) Ustawy z dnia 6 marca 2018 r. – Prawo przedsiębiorców (Dz.U. z 2024 r. poz. 236)
 - e) niniejszego Statutu;
 - f) Regulaminu organizacyjnego.
2. Klub dziecięcy jest placówką, która:
 - a) świadczy płatną opiekę nad dziećmi w wieku od 1 roku do 3 lat, a w szczególnych przypadkach nad dziećmi do lat 4,
 - b) zatrudnia personel posiadających kwalifikacje określone w art. 16 ustawy o opiece nad dziećmi w wieku do lat 3.

§ 2

Nazwa i miejsce prowadzenia działalności

1. Klub dziecięcy Świat Toli mieści się w Poznaniu, pod adresem ul. Winogrody 10, 61-663 Poznań
2. Podmiotem prowadzącym niepubliczny Klub dziecięcy Świat Toli jest Joanna Marciniak prowadząca działalność gospodarczą pod firmą Joanna Marciniak ul. Winogrody 10, 61-663 Poznań, łącznie z Mateuszem Zaleskim w formie spółki cywilnej pod firmą Świat Toli s.c. NIP 9721349513 REGON: 527767452.
3. Klubem dziecięcym Świat Toli kieruje osoba posiadająca kwalifikacje, o których mowa w art. 16 ustawy o opiece nad dziećmi w wieku do lat 3.

§ 3

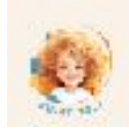
Cele i zadania

1. Klub dziecięcy zapewnia opiekę dzieciom w wieku od 1 roku do lat 3 (w szczególnych przypadkach do lat 4) w warunkach bytowych zbliżonych do warunków domowych.
2. Gwarantuje dzieciom właściwą opiekę pielęgnacyjną oraz edukację przez prowadzenie zajęć zabawowych z elementami edukacji, z uwzględnieniem indywidualnych potrzeb dziecka.
3. Klub dziecięcy prowadzi zajęcia opiekuńczo-wychowawcze i edukacyjne, uwzględniające rozwój psychomotoryczny dziecka, właściwy do wieku dziecka.

§ 4

Warunki przyjmowania dzieci

1. Warunkiem przyjęcia dziecka do Klubu dziecięcego Świat Toli jest:

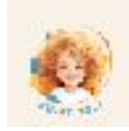


- a) kwalifikacja dziecka na podstawie złożonego w siedzibie klubu Formularza zgłoszeniowego (o przyjęciu do klubu dziecięcego decyduje kolejność zgłoszeń);
 - b) przy braku wolnych miejsc dziecko wpisywane jest na listę rezerwową, która jest rozpatrywana w miarę zwalniania się miejsc;
 - c) podpisanie umowy cywilnoprawnej (zwanej dalej Umową) z rodzicem/rodzicami lub opiekunem prawnym dziecka;
 - d) złożenie Karty Informacyjnej o dziecku;
 - e) w przypadku gdy dziecko wymaga szczególnych wymagań żywieniowo-pielęgnacyjnych, dostarczenie odpowiedniego zaświadczenia z wykazem produktów wskazanych i przeciwwskazanych w celu ustalenia odpowiedniej diety, jak i zasad pielęgnacyjnych.
2. Przyjęcie dziecka do klubu dziecięcego poprzedzone jest wywiadem z rodzicem lub prawnym opiekunem dotyczącym stanu zdrowia, żywienia, osobowości dziecka, przyzwyczajzeń, itp. Informacje o dziecku rodzice lub prawni opiekunowie zamieszczają w Karcie Informacyjnej o dziecku.
 3. Podmiot prowadzący niepubliczny Klub dziecięcy Świat Toli podpisuje umowę z rodzicem/rodzicami lub prawnymi opiekunami o świadczeniu usług opiekuńczych-wychowawczych i edukacyjnych w Klubie dziecięcym Świat Toli.

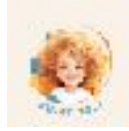
§ 5

Organizacja

1. Osobą kierującą pracą Klubu dziecięcego Świat Toli jest osoba posiadająca kwalifikacje, o których mowa w art. 16 ustawy z dnia 4 lutego 2011 r. o opiece nad dziećmi w wieku do lat 3.
2. Zadania osoby kierującej pracą klubu dziecięcego:
 - a) kierowanie bieżącą pracą w Klubie dziecięcym,
 - b) opracowanie dokumentacji: regulaminu, ankiety informacyjnej dotyczącej dziecka,
 - c) umów dla Rodziców,
 - d) organizowanie prawidłowego funkcjonowania placówki, kierowanie i odpowiedzialność za jej prawidłowe działanie oraz wykonywanie zadań statutowych,
 - e) planowanie przydziału środków przeznaczonych na zaopatrzenie w pomoce dydaktyczne i materiały, wyposażenie i konserwację urządzeń do zabawy oraz nauki dzieci,
 - f) zarządzanie infrastrukturą, przeglądy mienia i wyposażenia oraz podejmowanie odpowiednich działań, aby placówka była bezpiecznym miejscem dla dzieci, pracowników i odwiedzających, dokonywanie przeglądu i interpretacji przepisów państwowych oraz opracowywanie procedur w celu spełnienia tych przepisów (np. dotyczących bezpieczeństwa i ochrony),
 - g) organizacja pracy w Klubie dziecięcym (godzin funkcjonowania, planu dnia, tygodniowego rozkładu zajęć, zaopatrzenia, dostaw posiłków itd.), odpowiedzialność za jej sprawny i prawidłowy przebieg,
 - h) prowadzenie rekrutacji i oceny pracowników,
 - i) wyszukiwanie odpowiedniej kadry oraz organizacja, kierowanie i nadzorowanie działań opiekunów dzieci w zakresie świadczenia opieki nad małymi Dziećmi,
 - j) organizacja i prowadzenie współpracy z rodzicami /opiekunami prawnymi dzieci uczęszczających do Klubu dziecięcego,
 - k) monitorowanie postępów dzieci oraz przeprowadzanie konsultacji z rodzicami/opiekunami prawnymi,
 - l) jest przełożonym wszystkich pracowników klubu dziecięcego, określa szczegółowy zakres odpowiedzialności i obowiązków dla personelu,
 - m) jest odpowiedzialny za prawidłową organizację pracy,
 - n) ustala regulamin organizacyjny klubu dziecięcego.



3. Klub dziecięcy funkcjonuje przez cały rok kalendarzowy w dni robocze w godzinach od 8:00 do 13:00 od poniedziałku do piątku, z wyjątkiem dni ustawowo wolnych od pracy, przerwy świątecznej (okres między Bożym Narodzeniem a Nowym Rokiem) oraz 14 dni przerwy wakacyjnej i maksymalnie 4 dni ustalanych przez Osobę kierującą Klubem dziecięcym podawanych do wiadomości rodziców w IV kwartale roku kalendarzowego na rok następny. W wyjątkowych sytuacjach zastrzega się możliwość ustanowienia innych dni wolnych, o czym rodzice będą informowani z co najmniej 7-dniowym wyprzedzeniem. Czas pracy Klubu dziecięcego ustala rokrocznie Osoba kierująca pracą Klubu dziecięcego.
4. Klub dziecięcy Świat Toli dysponuje 8 miejscami.
5. Do placówki przyjmowane są dzieci bez cech infekcji chorobowej.
6. Zapisy do klubu dziecięcego prowadzone są przez cały rok, dzieci przyjmowane są w miarę posiadanych wolnych miejsc.
7. Zakres usług świadczonych przez klub dziecięcy oraz aktualny cennik (zgodny z limitem opłat za pobyt dziecka ustalonym przez Ministerstwo Rodziny Pracy i Polityki Społecznej) dostępne są na stronie internetowej Klubu dziecięcego Świat Toli, w domenie: swiat-toli.pl, w zakładce „KLUB DZIECIĘCY”.
8. Ramowy plan dnia pobytu dziecka w klubie dziecięcym znajduje się w Regulaminie organizacyjnym Klubu dziecięcego Świat Toli.
9. Rok szkolny w klubie dziecięcym rozpoczyna się 1 września a kończy 31 sierpnia następnego roku.
10. Klub dziecięcy jest czynny 12 miesięcy w roku. Przewiduje się możliwość dwutygodniowej przerwy w okresie wakacji. Coroczny wakacyjny termin przerw w pracy placówki ustala osoba kierująca pracą klubu dziecięcego i podaje go do wiadomości rodziców.
11. W okresie wakacyjnym, a także w przypadku dużej absencji dzieci lub absencji opiekuna, dopuszczalne jest tworzenie innego składu grupy klubu dziecięcego.
12. Podstawową jednostką organizacyjną klubu dziecięcego są grupy klubu dziecięcego złożone z dzieci zgrupowanych według zbliżonego wieku.
13. Opiekun prowadzący zajęcia w klubie dziecięcym współpracuje z rodzicami dzieci uczęszczających na zajęcia, w szczególności przez prowadzenie konsultacji i udzielanie porad rodzicom w zakresie pracy z dziećmi.
14. W zajęciach prowadzonych w klubie dziecięcym mogą uczestniczyć rodzice dzieci uczęszczających do klubu dziecięcego, po wcześniejszym ustaleniu terminu uczestnictwa w zajęciach z Osobą kierującą pracą placówki oraz opiekunem grupy.
15. Do realizacji celów statutowych klubu dziecięcego placówka posiada:
 - a) sale dzienne do prowadzenia zajęć opiekuńczo-wychowawczych i edukacyjnych,
 - b) toalety dla dzieci i dorosłych,
 - c) szatnię dla dzieci,
 - d) pomieszczenie gospodarcze.



§ 6

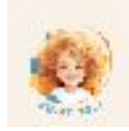
Opłaty za pobyt i wyżywienie dziecka

1. Działalność klubu dziecięcego finansowana jest przez rodziców w formie miesięcznych opłat za pobyt dziecka w placówce, z uwzględnieniem: obniżenia opłaty rodzica za pobyt dziecka w klubie dziecięcym o kwotę otrzymanego świadczenia „aktywnie w żłobku”, o którym mowa w ustawie z dnia 15 maja 2024 roku o wspieraniu rodziców w aktywności zawodowej oraz w wychowaniu dziecka – „Aktywny rodzic”.
2. Opłata miesięczna za pobyt dziecka w placówce nie podlega zwrotowi w przypadku nieobecności dziecka oraz przerw świątecznych i dni wolnych ustanowionych przez Osobę kierującą pracą klubu dziecięcego.
3. Opłata za pobyt dziecka w placówce pobierana jest z góry, do 5 dnia każdego miesiąca przelewem na konto Klubu dziecięcego Świat Toli podane w umowie. Za datę zapłaty uważa się datę uznania wpłaty przez bank prowadzący rachunek Klubu dziecięcego Świat Toli.
4. Jeżeli klub dziecięcy funkcjonuje w okresie wakacyjnym, niezależnie od tego, czy dziecko uczęszcza na zajęcia, wymagana jest opłata.
5. W przypadku zalegania z opłatą miesięczną dłużej niż miesiąc, Osoba kierująca pracą klubu dziecięcego zastrzega sobie możliwość jednostronnego rozwiązania umowy bez wypowiedzenia, w trybie natychmiastowym.
6. Osoba kierująca pracą klubu dziecięcego zastrzega sobie prawo do zmiany wysokości odpłatności za pobyt dziecka w placówce. Taka zmiana może mieć miejsce tylko raz na pół roku, a dyrektor ma obowiązek poinformować o tym rodziców/opiekunów prawnych z miesięcznym wyprzedzeniem.
7. Zmiana wysokości opłat nie będzie wprowadzana pisemnym aneksem do umowy i w przypadku niewyrażenia zgody na proponowaną zmianę, umowa może ulec rozwiązaniu z zachowaniem miesięcznego okresu wypowiedzenia, w którym to okresie obowiązywać będzie dotychczasowa stawka.
8. Klub dziecięcy zapewnia odpłatne wyżywienie dla dzieci zgodne z wymaganiami dla danej grupy wiekowej wynikającymi z aktualnych norm żywienia dla populacji polskiej, opracowywanych przez Instytut Żywności i Żywienia im. prof. dr med. Aleksandra Szczygła w Warszawie. Zasady odpłatności za korzystanie z wyżywienia i wysokość stawki żywieniowej ustala Osoba kierująca pracą placówki.
9. W przypadku szczególnych wymagań żywieniowych dziecka rodzice we własnym zakresie dostarczają odpowiednie produkty żywieniowe.
10. Koszt wyżywienia w pełni pokrywany jest przez rodziców/opiekunów prawnych i płatny jest z góry do 5-go dnia każdego miesiąca. Rozliczenie opłaty za wyżywienie, jeżeli ma zastosowanie, nastąpi na koniec miesiąca kalendarzowego i zostanie uwzględnione przy naliczaniu opłaty za kolejny miesiąc.
11. W celu odliczenia stawki żywieniowej, w przypadku przewidywanej nieobecności dziecka, rodzice zobowiązani są powiadomić o tym fakcie Osobą kierującą pracą placówki, wysyłając wiadomość sms na nr 570254802, najpóźniej do godziny 8:15 w dniu nieobecności dziecka.
12. W przypadku dłuższej nieobecności dziecka w klubie dziecięcym Osoba kierująca klubem dziecięcym może przyjąć na miejsce tego dziecka na czas jego nieobecności inne dziecko, na podstawie umowy z jego rodzicami.

§ 7

Przyprowadzanie i odbieranie dziecka

1. Rodzice/opiekunowie mają obowiązek przyprowadzać dziecko zdrowe, bez cech infekcji. Dziecko chore nie będzie przyjmowane do klubu dziecięcego.
2. W przypadku, gdy dziecko zachoruje na terenie klubu, rodzic zostanie natychmiast poinformowany przez personel i ma obowiązek odebrać dziecko w ciągu 2 godz. Jeśli nie

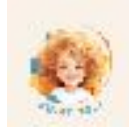


- odbierze dziecka w wyznaczonym terminie, a stan zdrowia dziecka będzie wymagał pomocy lekarskiej opiekun wezwie pomoc lekarską na koszt rodzica.
3. Personel klubu dziecięcego nie podaje dzieciom leków.
 4. W klubie dziecięcym nie wolno stosować wobec dziecka żadnych zabiegów lekarskich poza nagłymi przypadkami ratującymi życie.
 5. Do odebrania dziecka z klubu upoważnieni są rodzice/opiekunowie prawni dziecka oraz osoby pełnoletnie wskazane w załączniku nr 1 do Karty Informacyjnej o Dziecku wypełnionej i podpisanej przez rodziców/opiekunów prawnych dziecka, po okazaniu dowodu tożsamości. Odpowiedzialność za dziecko odebrane przez osobę upoważnioną do odbioru spoczywa na rodzicach/opiekunach prawnych dziecka.
 6. Nie ma możliwości telefonicznego wskazania opiekuna odbierającego dziecko z klubu.
 7. Opiekunowie lub osoby upoważnione będą odbierać dziecko najpóźniej do godziny 13:30.
 8. W przypadku nieprzewidzianych okoliczności mających wpływ na opóźnienie w odbiorze dziecka, rodzic lub opiekun prawny jest obowiązany do niezwłocznego poinformowania o tym fakcie personel klubu dziecięcego.
 9. W przypadku późniejszego odbioru dziecka naliczana będzie dodatkowa kwota za każde rozpoczęte pół godziny spóźnienia.
 10. Klub może odmówić wydania dziecka w przypadku, gdy stan osoby zamierzającej odebrać dziecko (alkohol, substancje odurzające, itp.) będzie wskazywał, że nie jest ona w stanie zapewnić dziecku bezpieczeństwa.
 11. O wypadku każdej odmowy wydania dziecka powinna niezwłocznie zostać poinformowana Osoba kierująca klubem dziecięcym. W takiej sytuacji osoba prowadząca placówkę zobowiązana jest do podjęcia wszelkich dostępnych czynności w celu nawiązania kontaktu z rodzicami/opiekunami prawnymi dziecka.
 12. Życzenie jednego z rodziców dotyczące nieodbierania dziecka przez drugiego z rodziców musi być uzasadnione przedłożonym prawomocnym orzeczeniem sądowym.

§ 8

Prawa i obowiązki

1. Klub dziecięcy zobowiązuje się do:
 - a) profesjonalnej opieki w warunkach zbliżonych do warunków domowych,
 - b) zagwarantowania dziecku właściwej opieki pielęgnacyjnej,
 - c) zagwarantowania właściwej edukacji z uwzględnieniem potrzeb i możliwości dziecka w oparciu o wiedzę interdyscyplinarną,
 - d) prowadzenia zajęć opiekuńczo-wychowawczych i edukacyjnych dostosowanych do wieku rozwojowego oraz uwzględniających rozwój psychomotoryczny, emocjonalny i społeczny dziecka,
 - e) wspomagania i stymulowania indywidualnego rozwoju dziecka,
 - f) wsparcia wychowawczej roli rodziny,
 - g) zapewnienia bezpieczeństwa w czasie przebywania dziecka na terenie klubu,
 - h) zdrowego i racjonalnego żywienia z uwzględnieniem indywidualnych zaleceń lekarskich.
2. Dziecko ma prawo w szczególności do:
 - a) równego traktowania,
 - b) akceptacji takim jakie jest,
 - c) opieki i ochrony,
 - d) poszanowania godności osobistej, intymności i własności,
 - e) wysłuchania i w miarę możliwości uwzględniania zdania i życzeń,
 - f) nietykalności fizycznej,
 - g) ochrony przed wszelkimi formami wyrażania przemocy fizycznej oraz psychicznej,
 - h) poszanowania tradycji kulturowej i religijnej z poszanowaniem zwyczajów,

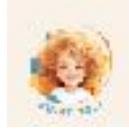


- i) zabawy i wyboru towarzyszy zabaw,
 - j) doświadczania konsekwencji własnego zachowania ograniczonego względami bezpieczeństwa własnego i innych,
 - k) aktywnego kształtowania kontaktów społecznych i otrzymywania w tym pomocy,
 - l) odkrywania, pobudzania i wzmacniania własnego potencjału twórczego.
3. Do podstawowych obowiązków rodziców dziecka należy:
 - a) przestrzeganie niniejszego Statutu oraz Regulaminu organizacyjnego,
 - b) przyprowadzanie i odbieranie dziecka z klubu przez rodzica/opiekuna lub upoważnioną przez rodziców pełnoletnią osobę zapewniającą dziecku pełne bezpieczeństwo,
 - c) terminowe uiszczanie opłat za pobyt dziecka w klubie oraz wyżywienie,
 - d) informowanie o przyczynach nieobecności dziecka w klubie.
 4. Rodzice dziecka zobowiązani są do:
 - a) zapoznawania się z treścią ogłoszeń i komunikatów Osoby kierującej Klubem dziecięcym Świat Toli i stosowania się do nich,
 - b) uczestniczenia, w miarę swoich możliwości, w organizowanych w klubie spotkaniach z rodzicami.
 5. Rodzice mają prawo do:
 - a) uzyskiwania na bieżąco rzetelnej informacji na temat swojego dziecka,
 - b) uzyskiwania porad i wskazówek od wychowawców/opiekunów w rozpoznawaniu przyczyn i trudności wychowawczych oraz doborze metod udzielania dziecku pomocy,
 - c) wyrażania i przekazywania opiekunom wniosków z obserwacji pracy klubu,
 - d) wyrażania i przekazywania opinii na temat pracy klubu Osobie kierującej placówką.
 6. Rodzice mogą włączać się w organizację zajęć, imprez okolicznościowych i innych wydarzeń organizowanych dla dzieci w klubie, po uprzednim ustaleniu z Osobą kierującą Klubem dziecięcym Świat Toli.
 7. Rodzice i opiekunowie współdziałają ze sobą w sprawach wychowania i opieki według zasad ujętych w klubie dziecięcym.
 8. Prawa i obowiązki osób zatrudnionych określają umowy zawarte z pracownikami klubu dziecięcego w oparciu o obowiązujące przepisy i zakresy obowiązków znajdujące się w aktach osobowych.

§ 9

Warunki rozwiązania umowy

1. Niepubliczny Klub dziecięcy Świat Toli zastrzega sobie prawo odstąpienia od umowy po zaistnieniu następujących okoliczności:
 - a) braku opłaty za kolejny miesiąc za świadczone usługi przez Klub dziecięcy Świat Toli,
 - b) zatajenia ważnych informacji dotyczących stanu zdrowia dziecka wpływających na bezpieczeństwo dziecka i innych dzieci uczęszczających do klubu dziecięcego,
 - c) gdy zachowanie dziecka uniemożliwia pracę opiekunom lub stwarza zagrożenie dla bezpieczeństwa innych dzieci,
 - d) gdy nastąpi brak współpracy pomiędzy personelem dydaktycznym, a rodzicami/opiekunami prawnymi dziecka w kwestii rozwiązywania problemów powstałych w procesie edukacji i wychowania dziecka,
 - e) rażącego naruszenia przez rodziców/opiekunów prawnych statutu lub regulaminu klubu dziecięcego.
2. Odstąpienie od umowy wymaga formy pisemnej wraz z uzasadnieniem.
3. Rozwiązanie umowy przez jedną ze stron, jest jednoznaczne ze skreśleniem dziecka z listy wychowanków klubu dziecięcego.



§ 10

Podstawy prawne

1. Nadzór nad Klubem dziecięcym Świat Toli w Poznaniu w zakresie warunków i jakości świadczonej opieki sprawuje Prezydent Miasta Poznania.
2. W sprawach nieuregulowanych w niniejszym statucie mają zastosowanie przepisy ustawy z dnia 4 lutego 2011 r. o opiece nad dziećmi w wieku do lat 3 (Dz.U. z 2024 r. poz. 338 z późn. zm.) oraz wydane na jej podstawie przepisy wykonawcze.
3. Klub dziecięcy Świat Toli zastrzega sobie prawo do wprowadzania zmian w niniejszym statucie bez wcześniejszego informowania stron. Jeśli owe zmiany wymuszą konieczność wprowadzenia zmian w dotychczas podpisanych umowach, strony zostaną o tym fakcie poinformowane odpowiednio wcześniej. Zmian w statucie dokonuje Osoba kierująca klubem dziecięcym.

§ 11

Postanowienia końcowe

1. Dla zapewnienia wszystkim zainteresowanym dostępu do statutu zostanie on:
 - a) zamieszczony na stronie internetowej placówki (<https://swiat-toli.pl/>),
 - b) udostępniony na prośbę zainteresowanych osób przez Osobę kierującą klubem dziecięcym i opiekunów w poszczególnych grupach klubu dziecięcego.
2. Statut obejmuje w równym stopniu wszystkich członków społeczności Klubu dziecięcego Świat Toli.
3. Regulamin wewnętrzny obowiązujący w placówce nie może być sprzeczny z postanowieniami niniejszego statutu.
4. Klub dziecięcy prowadzi i przechowuje dokumentację zgodnie z odrębnymi przepisami.
5. Zasady gospodarki finansowej i materiałowej klubu dziecięcego określają odrębne przepisy.
6. Statut wchodzi w życie z dniem 01.02.2025 r.